

Protokoll zur Lerneinheit «Umkehrfunktionen I»

bearbeitet von _____

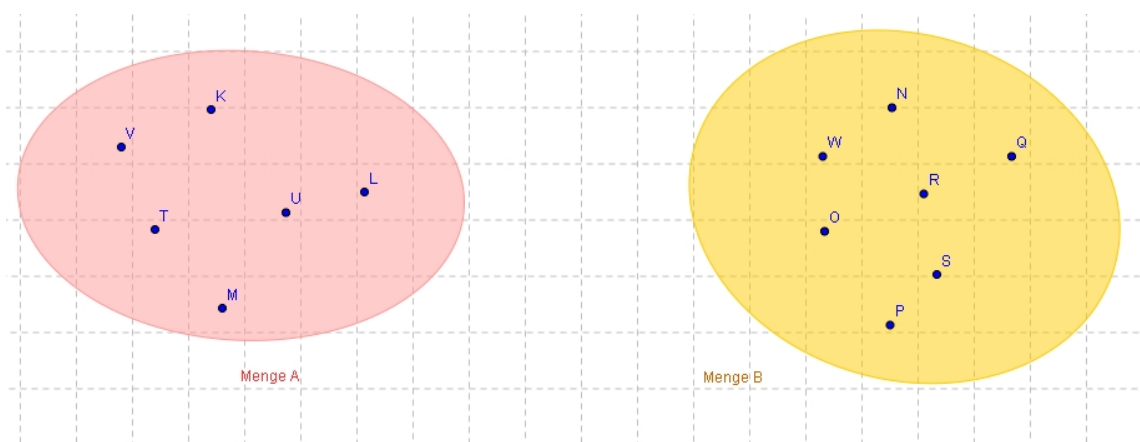
am _____

Die Lerneinheit ist auf der Homepage des
Instituts für Didaktik der Mathematik der Universität Würzburg
abrufbar ¹

1 Einführung

In der Mathematik spielen Relationen eine wichtige Rolle. Bereits in früheren Jahrgangsstufen hast Du Zuordnungen kennengelernt. Oben siehst Du zwei Mengen A und B , zwischen deren Elementen eine **Relation** $A \sim B$ hergestellt werden kann.

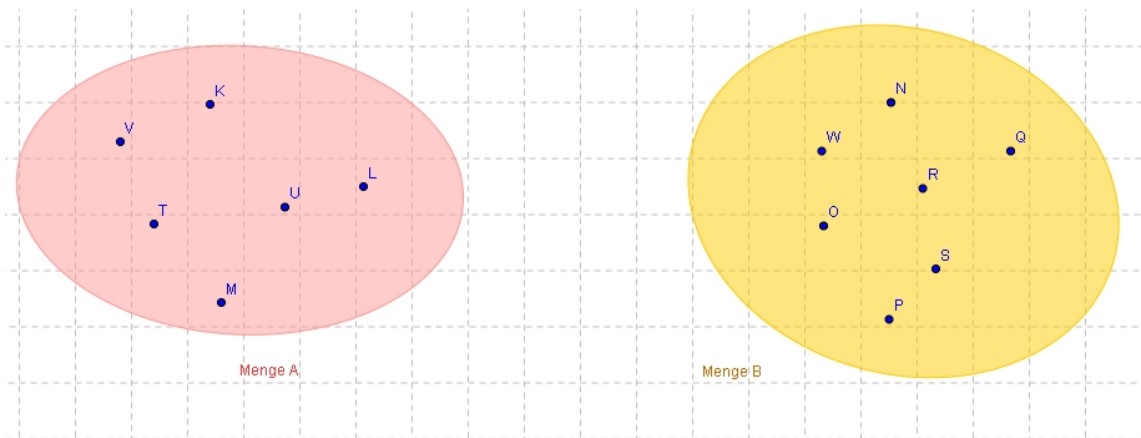
📎 Stelle eine Relation zwischen den Elementen der Mengen A und B her, indem Zuordnungspfeile einzeichnest.



Andererseits ist es möglich, zu obiger Relation eine **Umkehrrelation** zu bestimmen.
📎 Zeichne diese **Umkehrrelation** $B \sim A$ zwischen den Mengen B und A in das folgende Mengendiagramm:

¹benutzen Sie den Link oder geben Sie

http://www.juergen-roth.de/dynama/AKGeoGebra/ak_geogebra.html in Ihren Webbrowser ein.



2 Anleitung

📎 Nenne die Arbeitsschritte, die beim Bestimmen der Umkehrfunktion notwendig sind:

①

②

③

3 Beispiel 1 ($y = \frac{1}{4}x + 2$)

📎 Bestimme die Gleichung der Umkehrfunktion zu folgender Funktion f:

$$f : \mathbb{R} \rightarrow \mathbb{R}, \quad y = \frac{1}{4}x + 2$$

4 Beispiel 2 ($y = -3x$)

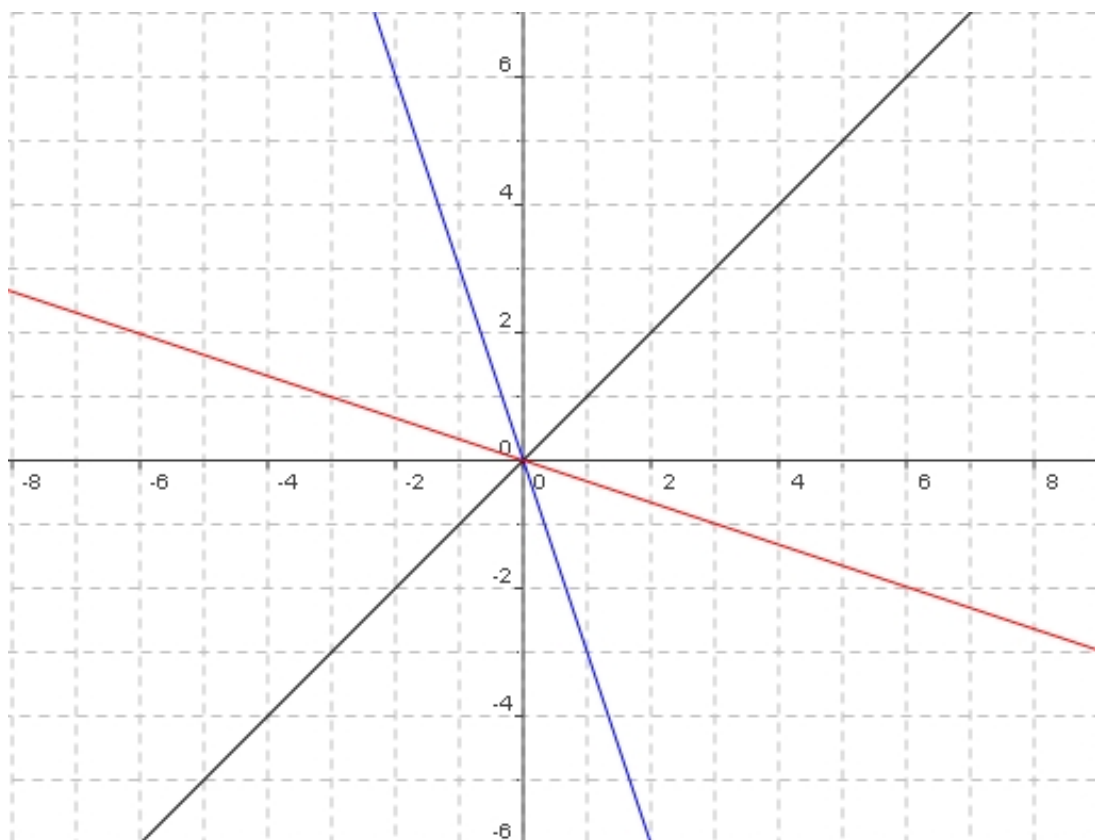


Abbildung 1: Graph der Funktion $y = -3x$ und Graph deren Umkehrfunktion

In Abbildung 1 sind die Graphen der Funktion $y = -3x$ und deren Umkehrfunktion eingezeichnet.

☞ Wie kann auf geometrischem Weg der Graph der Umkehrfunktion zu einer gegebenen Funktion ermittelt werden? Beschreibe Deine Vorgehensweise!

5 Beispiel 3 ($y = x^2$)

In diesem Beispiel der Lerneinheit hast Du versucht, den Graph der Umkehrfunktion von $y = x^2$ auf geometrischem Weg zu bestimmen. Betrachte dazu die Abbildung 2:

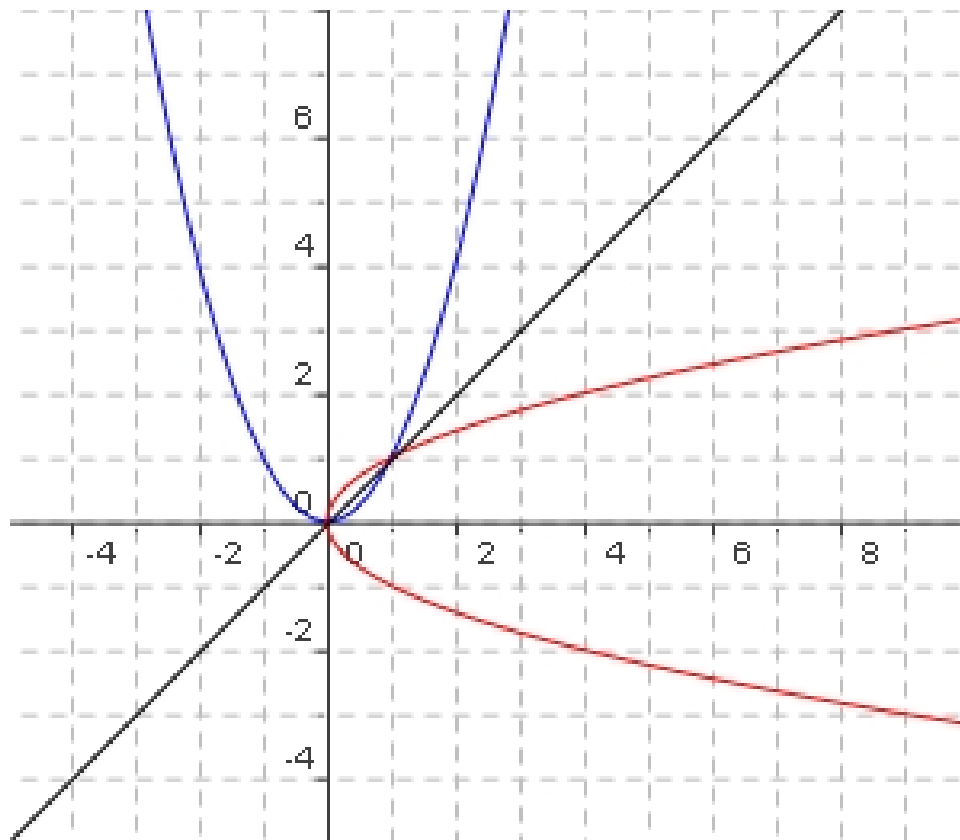


Abbildung 2: Geometrische Ermittlung des Graphen der «Umkehrfunktion» von $y = x^2$

📎 Was fällt Dir am Graphen der «Umkehrfunktion» auf? Darf hier von einer Umkehrfunktion gesprochen werden? Begründe Deine Entscheidung!

☞ Wende die Dir bekannten drei Arbeitsschritte zur Bestimmung der Umkehrfunktion auf das Beispiel der folgenden Funktion an. Wie lautet Dein Ergebnis?

$$y = x^2$$

6 «Spezielle Umkehrfunktionen»

Die Abbildung 3 zeigt, dass die Funktion

$$f : \mathbb{R} \rightarrow \mathbb{R}, \quad y = x^2$$

nicht auf dem ganzen Definitionsbereich umkehrbar ist. Folglich muss die Definitionsmenge verändert werden, um von f die Umkehrfunktion bestimmen zu können. ☞ Ergänze die folgenden Aussagen.

Die Definitionsmenge der Funktion f wird so verändert, dass die neue Funktion

$$g : \underline{\hspace{2cm}} \rightarrow \underline{\hspace{2cm}}, \quad y = \underline{\hspace{2cm}}$$

umkehrbar ist und die Gleichung der zugehörigen Umkehrfunktion

$$g^{-1} : \underline{\hspace{2cm}} \rightarrow \underline{\hspace{2cm}}, \quad y = +\sqrt{x}$$

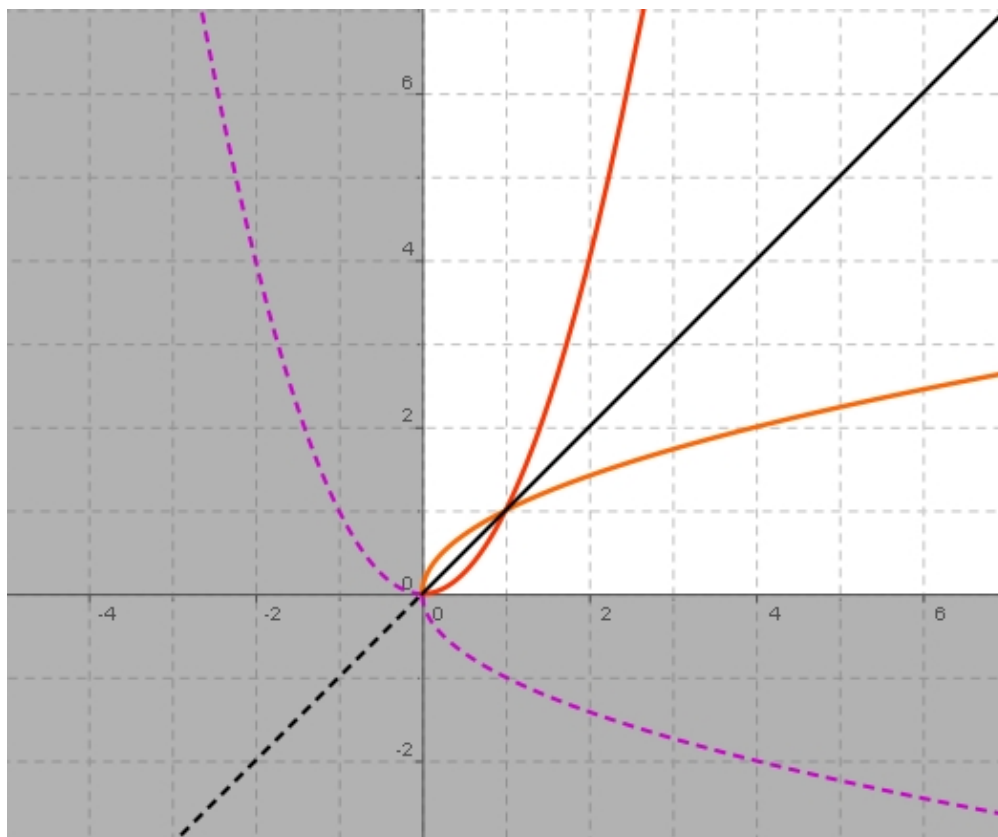


Abbildung 3: Definitionsbereiche der Funktion $y = x^2$ und deren «Umkehrfunktion» lautet.

Ebenso kann die Definitionsmenge der Funktion f so verändert werden, dass die neue Funktion

$$h: \text{_____} \rightarrow \text{_____}, \quad y = \text{_____}$$

umkehrbar ist und die Gleichung der zugehörigen Umkehrfunktion

$$h^{-1}: \text{_____} \rightarrow \text{_____}, \quad y = -\sqrt{x}$$

lautet.

© Benedikt Rödel, der Text- und Formelsatz erfolgte mit \LaTeX